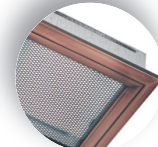


Wentylatory kominkowe mocowane do kratki

Instrukcja



GPS N 51°29' 0"
E 21°7' 34"
w w w . k r a t k i . p l
e-mail: kratki@kratki.pl
fax: (+48) 048 384 44 88 wew. 106
tel.: (+48) 048 384 44 88
ul. Gombrowicza 4
26-660 Wsola k. Radomia
POLSKA
kratki.pl Marek Bal



kratki.pl
kominki, kratki, akcesoria

2  kratki.pl

1. Informacje ogólne, dane techniczne, sposób mocowania i zasilania

Szanowni Państwo

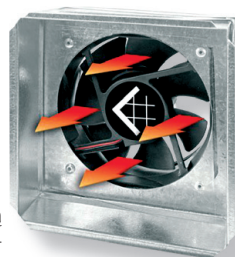
Oferowane przez nas wentylatory kominkowe są przeznaczone do rozprowadzania powietrza ogrzanego przez dowolny powietrzny wkład kominkowy.

Jeżeli ciepłe powietrze płynące od kominka przewodami rozprowadzającymi dociera do poszczególnych pomieszczeń niejednakowo intensywnie, należy zastosować jeden z oferowanych przez nas wentylatorów. Wentylator można podłączyć do wylotu przewodu doprowadzającego powietrze ogrzane przez kominek do danego pomieszczenia, po czym przymocować go do wewnętrznej strony kratki i całość ponownie osadzić w ścianie.

Używając takiego wentylatora można znacznie zintensyfikować „produkcję” ciepłego powietrza przez nasz kominek. Wystarczy zamontować go czolowo w odpowiednim miejscu, tak by wdmuchiwał chłodne powietrze do przestrzeni cyrkulacyjnej wokół wkładu kominkowego. Dzięki temu uzyska się znacznie więcej ciepłego powietrza oraz przyspieszy się jego przepływ przez przewody rozprowadzające, a więc można dogrzać mieszkanie w większym stopniu przy tym samym poziomie zużycia opału.

Oferowane przez nas wentylatory można bez problemu zamontować w kilka minut bez konieczności dokonywania jakichkolwiek przeróbek. W komplecie znajduje się również ramka montażowa i przyłącze do przewodu rozprowadzającego powietrze o średnicy Ø100mm lub Ø125mm, ale na życzenie może to być przyłącze Ø150mm.

Niniejsza instrukcja obsługi dotyczy wszystkich typów oferowanych przez nas wentylatorów, gdyż charakteryzuje je taka sama budowa i takie same parametry techniczne. Wszystkie są również wyposażone w amortyzatory antywibracyjne, a wentylatory typu KSW dodatkowo w układ sterujący ich pracą z czujnikiem temperatury (termistorem).



Wentylatory kominkowe mocowane do kratki

Instrukcja

Dane techniczne:

Wymiary (mm)	120x120x25
Ilość obrotów (rph +/- 10%)	12
Przepływ pow. (CFM/m3h)	~65/~110,5
Głośność dB/A	~21
Łożysko	FDB Bearing System
Napięcie (V)	12
Prąd (A)	0,2
Wtyczka (pin)	3
Żywotność (h)	50000
Odporność na temperaturę	do +80°C
Minimalna wymagana odległość wentylatora od obudowy kominka	3m w poziomie

Jak wspomniano powyżej, wentylator wyposażono w amortyzatory tłumiące drgania, dzięki czemu nie przenoszą się one na obudowę i dalej na inne elementy, do których jest on przymocowany i podłączony. Układ sterujący pracą wentylatora typu KSW składa się z modułu elektronicznego z wbudowanym czujnikiem temperatury (termistorem). Jeśli temperatura rozprowadzanego powietrza podniesie się powyżej 35°C to czujnik spowoduje załączenie wentylatora, którego obroty będą wzrastać, gdy temperatura jeszcze się podniesie, a maksymalną wartość osiągną przy 40°C. Jeśli temperatura rozprowadzanego powietrza obniży się do 33°C wentylator wyłączy się. Temperatura za- i wyłączenia wentylatora może nieznacznie odbiegać od podanych powyżej wartości z powodu różnic w parametrach poszczególnych termistorów, ale generalnie znajduje się bardzo blisko tych wartości. Różnice różnice w sposobie montażu wentylatora mogą być powodem pewnych odchyłek w tym zakresie. Każdy z oferowanych Państwu wentylatorów podłącza się w ten sposób, że po zdjęciu kratki maskującej wylot ciepłego powietrza nasadza się przewód doprowadzający to powietrze na kołnierz znajdujący się z tyłu obudowy wentylatora i zabezpiecza to połączenie ściągaczem lub opa-

ska zaciskowa. Natomiast od strony czołowej należy nałożyć ramkę montażową, przymocować całość do tylnej ściany zdjętej kratki maskującej przy pomocy 4 rozprężnych sztyftów, po czym całość ponownie osadzić w ścianie. Naturalnie gabaryty otworu montażowego znajdującego się w ścianie muszą to umożliwiać.

Kolejną zaletą naszego wentylatora, oprócz małych gabarytów, prostoty obsługi czy niewielkiego zapotrzebowania na energię elektryczną, jest również to, że do jego zasilania potrzeba prądu o napięciu jedynie 12V. Jest on zatem również bardzo bezpieczny dla użytkownika zarówno w samej obsłudze, jak i w eksploatacji. Oferujemy oczywiście także odpowiedni zasilacz elektryczny, który ma te podstawową przewagę nad innymi, że trzeba go jedynie podłączyć do gniazdka elektrycznego i z drugiej strony do wentylatora. Nasz zasilacz nie wymaga przed załączeniem ani kontrolowania zakresu nastawionego napięcia, ani - co jest przede wszystkim niezwykle ważne dla trwałości wentylatora typu KSW - poprawności ustawienia biegunowości (polaryzacji).

Podłączenie wentylatora typu KSW do zasilacza z odwrotnie ustawioną biegunowością spowoduje trwałe uszkodzenie układu sterującego oraz elektroniki sterującej silnikiem tego wentylatora. Niewłaściwe ustawienie napięcia na zasilaczu może spowodować trwałe uszkodzenie.

Gdyby jednak był wykorzystywany zasilacz innego typu niż oferowany przez nas - zwłaszcza o parametrach nastawnych, należy przed załączeniem go dokładnie każdorazowo sprawdzać zakres nastawionego napięcia i biegunowość (polaryzację), która musi być zgodna z pokazaną na poniższym rysunku. Należy to również dokładnie sprawdzić kupując taki zasilacz.



Kolejnym czynnikiem wartym podkreślenia i przemawiającym za wyborem naszego wentylatora jest prostota jego budowy przekładająca się na długą bezawaryjną pracę i niską cenę. Oferowane na rynku wentylatory charakteryzuje najczęściej skomplikowana budowa i sposób podłączenia, który trzeba zlecać specjalistom. Są też niekiedy nawet kilka razy droższe. Poza tym wymagają zasilania prądem o napięciu 230V, a zatem dotrzymania określonych warunków eksploatacji i przestrzegania szczególnych zasad bezpieczeństwa.

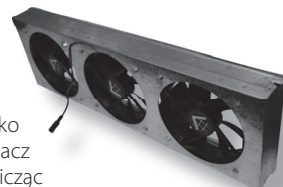
- wentylator może być zainstalowany tylko wewnątrz pomieszczenia, gdzie temperatura jest dodatnia, a wilgotność powietrza typowa dla dostatecznie przewietrzanych pomieszczeń mieszkalnych. Wentylator nie jest przeznaczony do pracy w środowisku, w którym powietrze jest zawilgocone lub wydziela się duża ilość pary wodnej,
- wentylator jest konstrukcyjnie przystosowany tylko do transportu czystego powietrza. Nie wolno go zatem używać do transportu powietrza z ponadprzeciętną zawartością kurzu, ani z zawartością pyłów,
- nie wolno używać wentylatora do transportu powietrza zawierającego łatwopalne gazy lub opary,
- wentylator ten jest urządzeniem bezpiecznym w eksploatacji, w tym również dla otoczenia. Jednakże dla zachowania pełnego bezpieczeństwa nie należy przybliżać się zbyt blisko do obracającego się wirnika, zwłaszcza twarzy (włosów) czy luźnych elementów ubrania. Dotyczy to szczególnie sytuacji, gdy wentylator miałby pracować w pozycji odwróconej, a więc wdmuchiwać powietrze do przestrzeni cyrkulacyjnej wkładu kominkowego,
- nie wolno samodzielnie dokonywać żadnych zmian konstrukcyjnych, ani zmian sposobu zasilania wentylatora,
- nie wolno używać wentylatora do żadnych innych celów, niż opisane w niniejszej instrukcji,
- wentylator należy od czasu do czasu wymontować i oczyścić z kurzu i brudu osadzającego się w środku. Nie wolno jednak w tym celu używać żadnych płynów, ani tym bardziej żadnych detergentów,
- wentylator nie może być umieszczony poniżej poziomu na jakim zamontowany jest wkład.

Okres gwarancji na zakupiony u nas wentylator wynosi **12 miesięcy od daty zakupu**. Podstawą do uznania roszczeń z tytułu udzielonej gwarancji jest dowód zakupu opatrzony datą i stemplem firmowym Sprzedającego oraz protokół reklamacyjny. To samo dotyczy oddzielnej gwarancji udzielonej na zasilacz sieciowy.

Gwarancja nie obejmuje uszkodzeń powstałych w wyniku:

- zastosowania niewłaściwego zasilacza sieciowego lub błędów w nastawieniu zakresu jego napięcia lub ustawieniu jego biegunowości (polaryzacji),
- nie przestrzegania warunków, zaleceń i wskazań zawartych w niniejszej Instrukcji,

Oferowany przez nas wentylator może być mocowany także w ścianie nachylonej do pionu nawet pod dużym kątem.



Wentylator podobnie jak gniazdko elektryczne, do którego podłączymy zasilacz nie może znajdować się bliżej niż 3m licząc w lewo lub w prawo od osi pionowej kominka. Nie wolno montować wentylatora nad kominkiem. **Wentylator z czujnikiem powinien być cały czas podłączony do zasilania, natomiast wentylator bez czujnika powinien być uruchamiany zawsze równocześnie z rozpaleniem ognia w kominku.**

Przed przystąpieniem do umocowania wentylatora na docelowym miejscu i podłączeniem do zasilania należy:

- zapoznać się z niniejszą instrukcją obsługi,
- sprawdzić czy wirnik wentylatora obraca się lekko i płynnie, a przewody zasilające są w należytym stanie technicznym.

Przed pierwszym uruchomieniem należy:

- sprawdzić poprawność umocowania wentylatora,
- upewnić się czy do środka wentylatora nie dostały się przez przypadek (wcześniej lub w czasie instalowania) jakieś niepożądane przedmioty,
- upewnić się czy zasilacz jest nastawiony na 12V i przestawiony na właściwą polaryzację (jeśli jest również przestawna), a przewody elektryczne są właściwie podłączone i poprowadzone w sposób zabezpieczający je przed uszkodzeniem.

2. Zasady bezpiecznego użytkowania i warunki gwarancji.

- niektóre elementy wentylatora są wykonane z plastiku o określonej odporności termicznej, dlatego należy to mieć na uwadze przed dokonaniem wyboru miejsca zamontowania go, jak i w trakcie użytkowania,
- wentylator może być wykorzystywany tylko zgodnie z przeznaczeniem, tzn. tylko do transportowania ciepłego powietrza od kominka do pomieszczenia lub nadmuchu powietrza z pomieszczenia do przestrzeni cyrkulacyjnej wokół wkładu kominkowego,

- jeśli uszkodzenia powstały z winy Użytkownika lub w wyniku samodzielnie dokonywanych napraw albo przeróbek,
 - jeśli uszkodzenia powstały w czasie transportu od dystrybutora do nabywcy.
- Prosimy zatem o optyczne sprawdzenie stanu technicznego urządzenia w obecności pracownika spedycji niezależnie od tego czy opakowanie jest w stanie nienaruszonym.

Naprawy gwarancyjne dokonywane są przez producenta w okresie **14 dni roboczych** od daty pisemnego zgłoszenia usterki. Okres gwarancji jest wtedy przedłużany o czas jaki upłynie od dnia zgłoszenia usterki przez użytkownika do dnia jej usunięcia i powinien być odnotowany w karcie gwarancyjnej.

Nie wydaje się duplikatów dowodów sprzedaży, ani kart gwarancyjnych w przypadku ich zniszczenia lub zagubienia.

Składając reklamację użytkownik wentylatora zobowiązany jest do przedłożenia protokołu reklamacyjnego (do pobrania na naszej stronie internetowej: www.kratki.pl).

SPRZEDAJĄCY	
Nazwa firmy:	Pieczęć i podpis sprzedawcy;
Adres:	
Tel/fax:	
Data sprzedaży:	
NABYWCA WENTYLATORA	
Wentylator powinien być zainstalowany zgodnie z obowiązującymi zasadami i wskazaniami zawartymi w niniejszej instrukcji obsługi. Po zapoznaniu się z instrukcją obsługi i warunkami gwarancji oświadczam, że w przypadku niestosowania się do wskazań i zaleceń tam zawartych nie będę zgłaszał pod adresem producenta żadnych roszczeń z tytułu powstałych uszkodzeń urządzenia lub zaistniałych z tego powodu szkód.	Data i czytelny podpis nabywcy;